

## BeA-Druckluftnagler Typ 380/16-400 Deutsch

- [1] Abmessungen: L = 210; H = 141 B = 40 mm;  
 [2] Gewicht: 0,97 kg.  
 [3] Zulässiger Luftdruck: 6 bar,  
 [4] empfohlener Betriebsdruck: 5 - 6 bar.  
 [5] Luftverbrauch pro Eintreibvorgang bei 6 bar:  
 0,3 l freie Luft.

[6] Eintreibgegenstand: BeA-Klammern Typ 380 in den Längen von 6 bis 16 mm.

[7] A-bewerteter Einzelereignis-Schalleistungspegel  $L_{wa,1s} = 87$  dB

[8] A-bewerteter Einzelereignis-Emission Schalldruckpegel am Arbeitsplatz  $L_{pA,1s} = 82$  dB

[9] \*Vibrationskennwert liegt unter der Deklarationsgrenze

- [10] Magazinart: Unterlader  
 [11] Ladekapazität: min 160 Klammern  
 [12] Luftanschluß: 9 bis 10 mm Nennweite

Diese Ersatzteilliste/Servicehinweise bildet mit dem beiliegenden Benutzer-Handbuch die Betriebsanleitung. Bitte vor Inbetriebnahme aufmerksam lesen und Sicherheitshinweise unbedingt beachten.

### Austausch von Verschleißteilen

**Achtung:** Gerät von der Pneumatik-Druckquelle trennen, Klammernmagazin entleeren. Die Befestigung der Kappe muß mit einem Drehschrauber erfolgen, bei dem das Drehmoment auf 8 Nm eingestellt ist.

#### Austausch des Treibers

Schraubkappe 14403726 herausdrehen (Bild 1). Das Gerät umdrehen und durch leichte Schläge auf eine Holzunterlage die Treiber-Kolbeneinheit vorsichtig herausklopfen (Bild 2). Die Lagernadel 13300186 mittels Durchschlag soweit herausdrücken, daß sich der Treiber auswechseln läßt (Bild 3). Verwenden Sie die BeA-Hilfsvorrichtung "Montageklötz" 14401089. Stift mittig in der Bohrung ausrichten. Danach muss die Bohrung im Kolben auf beiden Seiten leicht verstemmt werden. Dazu einen Dorn, Durchmesser 3mm, quer über die Bohrung legen (Bild 3) und mit einem Hammer auf den Dorn schlagen, so dass die Bohrung leicht verformt wird.

#### Auswechseln des Kolben O-Ringes

Siehe Beschreibung "Auswechseln des Treibers", dann O-Ring 13300158 auswechseln (Bild 3) und mit O-Ring-Fett 13301706 oder mit BeA-Öl 13301708 einsetzen.

#### Auswechseln des Puffers

Siehe Beschreibung "Auswechseln des Treibers", Treiber-Kolbeneinheit herausnehmen. Ausziehvorrichtung 14401109 senkrecht in den Zylinder führen und den Puffer herausziehen (Abb. 4).

#### Austausch von Zugfeder und Schubkasten

Sicherungsmutter 13300436 lösen. Zylinderschraube 14403739 und die Sperrklinke 14403740 (14403721 lang) entfernen. Den Unterschieber nach hinten aus der Abdeckschiene herausziehen, dann neue Zugfeder 14400053 (14400185 lang) in den Schubkasten haken, unter die Umlenkrolle im Unterschieber nach hinten führen und einhaken (Bild 5).

#### Auswechseln der Ventil-O-Ringe

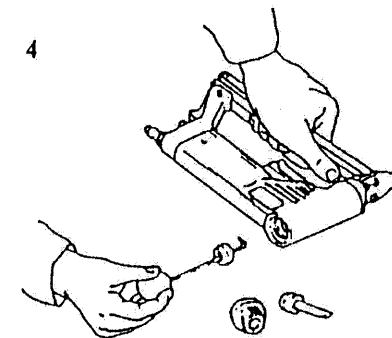
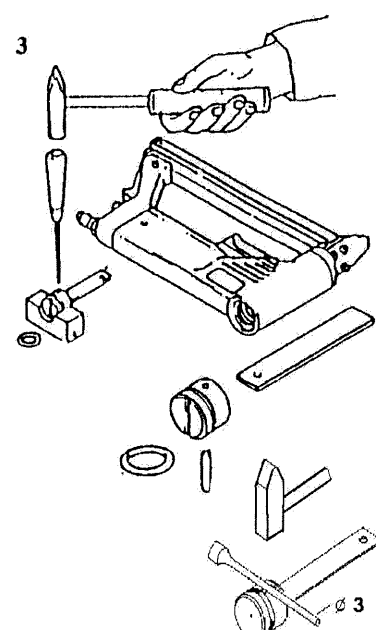
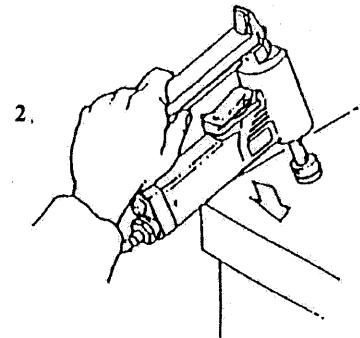
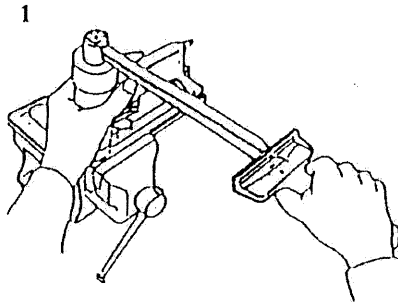
Zylinderschraube 13301104 lösen (Bild 6), danach Ventilabdeckung 14403732 abheben. Kompletten Ventileinsatz (Bild 7) herausklopfen. Die einem stärkeren Verschleiß unterworfenen O-Ringe 13300011, 13300111 und 13300073 sollten komplett ausgewechselt werden und mit O-Ring Fett 13301706 oder Öl 13301708 wieder eingesetzt werden.

Zur Spreizung eignen sich nur Klammern mit einer Schenkellänge von 12, 14 und 16 mm Länge. Das Einstellen der Spreizung wird durch die Zylinderschraube und den Gewindestift vorgenommen.

**Um eine geringere Spreizung** (Bild 8; Beispiel 1) zu erreichen, wird die Zylinderschraube gelöst, und durch Rechtsdrehen des Gewindestiftes wird das Spreizwerkzeug auseinandergedrückt. Danach wird die Zylinderschraube wieder leicht angezogen.

**Um eine stärkere Spreizung** (Bild 8; Beispiel 2) zu erreichen, wird der Gewindestift etwas gelöst und durch Rechtsdrehen der Zylinderschraube wird das Spreizwerkzeug zusammengedrückt.

**Um eine ungleichmäßige Spreizung auszuschließen**, wird das Spreizstück mittels der Gewindestifte mittig einjustiert. Dabei darf aber das Spreizstück nicht zwischen den Gewindestiften festgeklemmt werden.



inserting the pin the holes at both sides of the plastic piston have to be deformed again to prevent movement of the pin, which can then damage the cylinder. In order to do this, lay a drift punch, diameter 3mm, across the hole (fig.3) and hit the punch drift with a hammer so that the hole is deformed a little bit.

#### To replace piston O-ring

See instructions "to replace driver blade", then replace O-ring 13300158 (fig. 3) and grease with BeA grease 13301706 or with BeA oil 13301708 before refitting.

#### To replace bumper

With the piston/driver assembly removed always check the bumper. This can easily be removed as in illustration.

#### To replace feeder bar and tension spring

To release back nose assembly remove safety nut 13300436 and withdraw bolt 14403739. Catch locking pawl 14403740 (14403721) and spring can now be removed (fig. 5). Withdraw back nose assembly. It is now an easy operation to replace the tension spring 14400053 (14400185) or feeder bar (fig. 5). Reassembly is a reversal of the above.

#### Changing of O-rings on valve system

Remove allen bolt 13301104 to release valve cap 14403732 (fig. 6). Figure 7 shows a breakdown of the valve components which are accessible once the valve cap 14403732 has been removed. Replace O-rings 13300011, 13300111 and 13300073 and grease with BeA O-ring grease 13301706 or oil 13301708 before reassembling.

Only staples of 12, 14 or 16 mm leg length can be used for the outward clinching process.

The outward clinch must be adjusted with bolt and threaded pin.

**For a more vertical outward clinch** (fig 8; as per figure 1) bolt must be loosened and by turning clockwise threaded pin the outward clinch tool opens. Then tighten bolt softly.

**For a more horizontal outward clinch** (fig 8; as per figure 1) the threaded pin must be loosened and by turning clockwise bolt the outward clinch tool is pressed together.

**In order to avoid a disproportionate clinch** part must be centered by turning pins, however, part must not be drawn tightly into position by pins.

## Agrafeuse pneumatique BeA français Type 380/16-400

**Instructions de montage et entretien.**  
 Cette Nomenclature des pièces détachées et instructions de montage et le Manuel de l'utilisateur font partie du Mode d'Emploi. Avant utilisation veuillez les lire attentivement.

La partie en langue allemande contient les caractéristiques techniques avec des références [] (voir manuel d'instruction).

#### Remplacement de pièces défectueuses:

**Attention:** avant toute manipulation, débrancher l'alimentation d'air comprimé et décharger le magasin de pointes. La fixation du capuchon doit être effectuée obligatoirement à l'aide d'une clé dynamométrique, réglée à 8 Nm.

#### Marteau

Dévisser le capuchon 14403726 (fig. 1), retourner l'appareil, faire sortir par des légers mouvements de frappe sur un support en bois l'ensemble piston-marteau (fig. 2). Chasser l'axe 13300186 avec un mandrin afin de pouvoir enlever le marteau (fig. 3). Utiliser l'outil adapté BeA 14401089. Placer la gouppile au centre du trou. Il est ensuite nécessaire d'aplatir légèrement des deux côtés le trou dans le piston. Pour cela, poser un mandrin de 3mm de diamètre en travers du trou (Fig. 3) et taper au marteau sur le mandrin de manière à déformer un peu le trou.

#### Joint torique du piston

Suivre d'abord les instructions sous "Marteau", ensuite remplacer le joint 13300158 (fig. 3). Graisser ou huiler bien ce joint: graisse 13301706, huile 13301708.

#### Amortisseur

Suivre d'abord les instructions sous "Marteau", sortir ensuite l'amortisseur à l'aide de l'outil spécial 14401109 (fig. 4).

#### Chariot et ressort de traction

Dévisser l'écreu 13300436 enlever la vis 14403739 ainsi que le cliquet 14403740 (14403721). Retirer par l'arrière le support d'agrafes, accrocher un nouveau ressort de traction 14400053 (14400185) au chariot d'avancement, amener le crochet par le rouleau du support d'agrafes vers l'arrière et accrocher sur le téton d'ancrage (fig. 5).

#### Remplacement des joints de soupape

Dévisser la vis cylindrique 13301104 (fig. 6), enlever le capuchon de soupape 14403732 (fig. 6). Faire sortir le bloc complet "soupape" (fig. 7). Les joints toriques 13300011, 13300111 et 13300073 sont soumis à une forte usure: il est recommandé de les remplacer aussi souvent que cela est nécessaire, en les graissant ou en les huilant, graisse 13301706, huile 13301708.

Seules les agrafes dont les pattes font 12, 14 ou 16 mm de longueur conviennent.

Le réglage du cintrage s'effectue au moyen de la vis cylindrique et de la vis tête creuse.

**Pour un faible cintrage** (fig 8; schéma 1): desserrer la vis cylindrique, visser la vis et rebloquer la vis.

**Pour un cintrage plus important** (fig 8; schéma 2): dévisser la vis, visser la vis jusqu'à obtention du cintrage désiré.

Dans les deux cas, pour avoir un cintrage symétrique, jouer sur les vis tout en évitant le blocage de la porte arrière.

## BeA Pneumatic Stapler Type 380/16-400 English

This Spare parts list/service instructions and the enclosed Operator's Manual constitute the Operating Instructions. Before using read both and strictly observe safety instructions.

In the German section of the spare parts list the technical data are listed under codes [] (also see User Manual).

### Service and repair

**Attention!** Always disconnect the tool from its air supply and empty magazine before attempting any repair. Always fix the cap with a torque wrench adjusted to 8 Nm.

#### To replace driver blade

Loosen cap 14403726 (fig. 1). Invert machine and tap gently on wooden surface to remove piston/driver blade assembly (fig. 2). With a pin punch tap out pin 13300186. Use BeA mounting block 14401089. The driver blade can then be removed. Replacement of the blade is a reversal of the above procedure. After

## español

### Grapadora neumática BeA tipo 380/16-400

Esta Lista de piezas e instrucciones de mantenimiento son partes - junto con las Instrucciones para el operario - de las normas de trabajo. Antes del utilizo deben leerse detenidamente dichas instrucciones y atender las instrucciones de seguridad.

En la parte alemana de la lista de repuestos figuran datos técnicos bajo cifras características [ ]. (Véase también el manual de usuario.)

#### Cambio de piezas

**Importante:** Desconectar la máquina de la alimentación de aire comprimido. Vaciar el cargador de grapas. Fije la tapa con una llave dinamométrica ajustada a 8 Nm.

#### Cambio de la lengüeta

Desenroscar el carril tapa 14403726 (fig. 1). Darle la vuelta a la máquina y extraer mediante golpes cuidadosos contra una base de madera, todo el pistón completo (fig. 2). Sacar el pasador 13300186 con un punzón, hasta que pueda cambiarse la lengüeta (fig. 3). Utilice el dispositivo auxiliar BeA "Taco de montaje 14401089. Centrar el pasador en el agujero. A continuación el agujero en el pistón debe ser retacado ligeramente de ambos lados. Para ello colocar transversalmente encima del agujero un mandril de un diámetro de 3 mm (figura 3) y golpear el mandril con un martillo de modo que el agujero quede ligeramente deformado.

#### Cambio del aro tórico del pistón

Véase descripción "cambio de la lengüeta", después se procede a cambiar el aro tórico 13300158 (fig. 3) y se vuelve a insertar provisto de grasa para aros tóricos 13301706 ó aceite 13301708.

#### Cambio del amortiguador

Véase descripción "cambio de la lengüeta", extraer el pistón completo, introducir el dispositivo extractor 14401109 verticalmente en el cilindro y sacar el amortiguador (figura 4).

#### Cambio del muelle de tracción y empujador

Soltar la tuerca 13300436. Retirar el tornillo 14403739 y el gatillo de fijación 14403740 (14403721). Retirar la guía hacia atrás para sacarla del carril tapa, enganchar un nuevo muelle 14400053 (14400185) en el empujador, llevarlo hacia atrás alrededor de la rueda de inversión en el pasador inferior y engancharlo (figura 5).

#### Cambio de los aros tóricos de la válvula

Soltar el tornillo cilíndrico 13301104, levantar la tapa de válvula 14403732 (fig. 6), sacar todo el conjunto de la válvula completo (fig. 7) aplicando ligeros golpes. Conviene cambiar totalmente los aros tóricos 13300011, 000060157,0 y 13300073, sometidos a un mayor desgaste y volverlos a insertar con grasa para aros tóricos 13301706 ó aceite 13301708. Solamente grapas de 12, 14 ó 16 mm. de profundidad de pata, pueden utilizarse con el sistema "O.C."

La graduación del sistema "O.C." se conseguirá mediante el perno y el pasador roscado.

#### Si desea que la grapa salga más vertical

(fig 8; figura 1) el perno debe aflojarse y mover en el sentido de las agujas del reloj el pasador, en cuyo momento el sistema "O.C." se abre y para fijarlo se debe apretar suavemente el perno.

#### Si desea que la grapa salga más horizontal

(Fig 8; figura 2) el pasador roscado debe aflojarse y moviendo en el sentido de las agujas del reloj el perno el sistema "O.C." se aprieta.

**Para evitar una grapa con las patas desiguales curvadas** la pieza debe ajustarse centrándola por medio del pasador. De todas formas nunca se debe apretar la pieza con los pasadores

## italiano

### Fissatrice pneumatica BeA 380/16-400

La Lista ricambi/istruzioni di manutenzione e l'allegato Manuale per l'utilizzatore costituiscono le istruzioni per l'uso. Leggere attentamente prima di utilizzare la fissatrice e rispettare assolutamente le norme di sicurezza riportate.

#### Sostituzione delle parti di usura

Nella parte tedesca della distinta pezzi di ricambio, dati tecnici sono evidenziati tra parentesi quadre [ ]. (cfr. anche il manuale per l'operatore).

**Attenzione:** staccare la fissatrice dall'aria compressa e scaricare il caricatore. Il fissaggio del coperchio deve essere effettuato con una chiave di dinamometrica registrata su un momento torcente di 8 Nm.

#### Sostituzione della lama

Togliere il coperchio 14403726 Ruotare la fissatrice e battere con leggeri colpi sull'angolo di un tavolo di legno in modo da favorire l'uscita della lama e del pistone (fig. 1 e fig. 2). Spingere in fuori il perno 13300186 con un punteruolo per quanto sufficiente a permettere la sostituzione della lama (fig. 3). Utilizzare allo scopo l'attrezzatura speciale BeA 14401089. Centrare lo spinotto assialmente nel foro. Il foro nel pistone deve essere poi leggermente cianfrinato da entrambe le parti. Allo scopo appoggiare trasversalmente sul foro una spina del diametro di 3 mm (Figura 3) e battere con un martello in modo da deformare leggermente il foro.

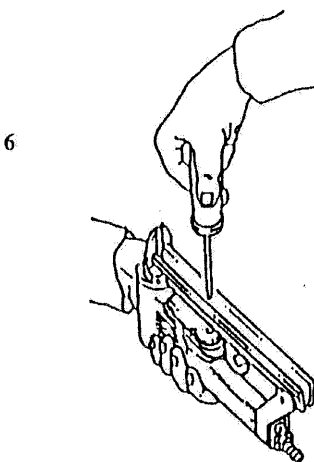
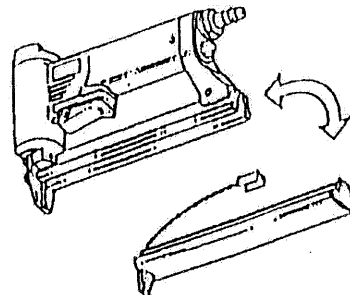
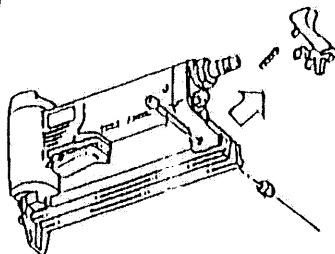
#### Sostituzione dell'O-Ring del pistone

Seguire le istruzioni per la sostituzione della lama quindi sostituire l'O-Ring 13300158 (fig. 3) e rimontarlo dopo averlo opportunamente ingrassato con grasso BeA 13301706 oppure con olio BeA 13301708.

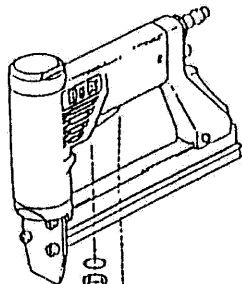
#### Sostituzione del tampone ammortizzatore

Seguire le istruzioni per la sostituzione della lama. Estrarre il pistone con la lama, quindi inserire verticalmente nel cilindro l'estrattore 14401109 ed estrarre il tampone (fig. 4).

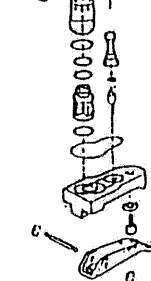
5



7



8



#### Sostituzione molla di trazione e spintore

Svitare il dado 13300436. Togliere la vite 14403739 ed il gancio 14403740 (14403721). Sfilare il carrello portapunti dal carter di copertura, quindi agganciare una nuova molla di trazione 14400053 (14400185) allo spintore, facendola passare sotto al rullino di guida e agganciandola posteriormente nel carrello portapunti (fig. 5).

#### Sostituzione dell'O-ring della valvola

Svitare la vite cilindrica 13301104 quindi togliere il coperchio valvola 14403732. Estrarre il gruppo valvola completo (fig. 6 e fig. 7). Sostituire l'O-Ring 13300011, 13300111 e 13300073 che sono i più soggetti all'usura. Ingrassarli con grasso per O-Ring 13301706 o con olio 13301708 e procedere al rimontaggio. Smontare il coperchio come sopra descritto.

L'effetto Spreiz (divaricamento automatico verso l'esterno dei due gambi della grappa) può essere raggiunto solo con punti di lunghezza 12,14 e 16 mm.

Il dispositivo divaricatore Spreiz può essere registrato operando sulla vite e col perno.

#### Per ottenere una divaricazione leggera

(fig 8; esempio 1), la vite deve essere allentata e girando in senso orario il perno filettato il dispositivo si allarga. Dopo questa operazione, la vite deve essere di nuovo leggermente stretta.

#### Per ottenere un divaricamento maggiore

(fig 8; esempio 2), viene allentato il perno filettato e girando in senso orario la vite, si ottiene il riavvicinamento del dispositivo.

**Per evitare un effetto di divaricamento squilibrato**, occorre posizionare direttamente nel centro il particolare a mezzo dei perni. Nel fare ciò, occorre evitare che il particolare rimanga incastrato tra i due perni filettati.

## Nederlands

### BeA luchtdruktacker Type 380/16-400

Deze onderdelenlijst en service-instructie vormt één geheel met bijgaand instructieboekje en de gebruiksaanwijzing. Lees het zorgvuldig voordat het apparaat in gebruik wordt genomen en houd u strikt aan de veiligheidsvoorschriften.

In het Duitse gedeelte van de reserve-onderdelenlijst staan technische specificaties onder codenummers [ ]. (Zie ook het bedieningshandboek).

#### Service-instructie

##### Reparatiewerkzaamheden

**Let op!** Ontkoppel eerst het apparaat van de luchtleiding en ontlad het magazijn. De kap moet worden vastgedraaid met een momentsleutel, die op een draaimoment van 8 Nm is ingesteld

#### Vervanging van het slagmes

Schroefkap 14403726 eruit draaien (afb. 1). Het apparaat op z'n kop houden en door licht tikken op een houten tafel het slagmes met zuiger er voorzichtig uitkloppen (afb. 2) De borgpen 13300186 d.m.v. een doorslag zover eruit drukken, dat het slagmes vervangen kan worden (afb.3). Gebruik het BeA hulpstuk 14401089 om beschadiging te voorkomen. Plaats de zuigerpen precies midden in het zuigergat. Daarna moeten de beide einden van het pengat iets opgestuikt worden. Leg hertoe een dreveld, diameter 3 mm, dwars over de pengaten (afbeelding 3) en tik er met een hamer op, zodat de gaten enigszins vervormen.

#### Vervanging van de O-ring op de zuiger

Zie beschrijving "vervangning van het slagmes", daarna O-ring 13300158 vervangen (afb. 3) en met O-ring vet (13301706) of met BeA olie (13301708) opnieuw monteren.

#### Vervanging van buffer

Zie beschrijving "vervangning van het slagmes". Slagmes met zuiger eruit nemen. Uitneemhaakje 14401109 loodrecht in de cylinder steken en de buffer eruit trekken.

#### Vervanging van trekveer en aandrukschuif

Moer 13300436 losdraaien. Bout 14403739 en grendel 14403740 (14403721) verwijderen. De onderlader naar achteren uit het magazijn trekken, daarna nieuwe trekveer 14400053 (14400185) in de aandrukschuif haken, onder het wielje naar achteren trekken en vasthaken (5).

#### Vervanging van de ventiel O-ringen

Inbusbout 13301104 losdraaien, daarna ventielkap 14403732 eraf nemen (6). Compleete ventiel eruit tikken (op houten tafel kloppen) (7). De snel slijtende O-ringen 13300011, 13300111 en 13300073 moeten geheel vervangen worden en met O-Ring vet of olie 13301708 opnieuw gemonteerd worden.

## Dansk

### BeA-tryklufstømmaskine type 380/16-400

Denne reservedelsliste/disse serviceoplysninger udgør sammen med vedlagte brugerhåndbog driftsvejledningen. Dette materiale bedes De venligst gennemlæse omhyggeligt samt ubetinget iagtage sikkerhedsoplysningerne før ibrugtagningen.

I den tyske del af reservedelslisten står tekniske data under identifikationsnumre [ ]. Udskiftning af sliddele

**Bemærk:** Apparatet adskilles fra pneumatisk-trykkilden, klammemagasinet tømmes. Fastgørelsen af kappen skal ske med en skruetrækker på hvilken drejemomentet er indstillet til 8 Nm.

## Udskiftning af drivdornen

Skruekappen 14403726 drejes ud (illustration 1). Apparatet vendes om og ved hjælp af lette slag på et træunderlag bankes drivdorn-stempelenheden forsigtigt ud (illustration 2). Lejenålen 13300186 trykkes så langt ud, at drivdornen lader sig udskifte (illustration 3). Anvend BeA-hjælpeanordningen "Montageklods" 14401089. Stiften centrerer midt i udboringen. Derefter skal udboringen i stemplet stemmes let på begge sider. Til dette formål lægges en dorn med 3 mm diameter tværs over boringen (fig. 3), og der slås med en hammer på dornen, således at udboringen deformeres let.

## Udskiftning af stemplets O-ringe

Se beskrivelsen "Udskiftning af drivdornen", udskift derpå O-ring 13300158 (illustration 3) og indsæt med O-ringsfedt 13301706 eller med BeA-olie 13301708.

## Udskiftning af pufferen

Se beskrivelsen "Udskiftning af drivdornen". Drivdorn-stempelenhed tages ud. Udtrækningsanordning 14401109 indføres lodret i cylinderen og pufferen trækkes ud (illustration 4).

## Udskiftning af trækfjeder og trykkasse

Sikringsmøtrik 13300436 løsnes. Cylinderskrue 14403739 og spærrepål 14403740 (14403721 lang) fjernes. Underskyderen trækkes ud fra afdekningsskinnen bagud, derpå hages ny trækfjeder 14400053 (14400185 lang) ind i trykkassen, føres under styrerullen i underskyderen bagud og hages ind (illustration 5).

## Udskiftning af ventil-O-ringe

Cylinderskrue 13301104 løsnes (illustration 6), derpå løftes ventilafdækning 14403732 af. Den komplette ventilindsats (illustration 7) bankes ud. O-ringene 13300011, 13300111 og 13300073, der er udsat for et stærkere slid, bør udskiftes komplet og monteres med O-ringsfedt 13301706 eller olie 13301708.

## BeA trykluftdriven spikpistol typ 380/16-400

Svensk

Denna reservdelslista/serviceanvisningar utgör en bruksanvisning i förening med bifogade handbok. Läs noggrant igenom anvisningarna innan pistolen tas i drift och följ säkerhetsanvisningarna!

I den tyska delen av reservdelslistan finns de tekniska uppgifterna vid kodnummer [ ]. Byta ut förlitningsdelar

**Varning:** Skilj apparaten från trykluftssystemet, töm magasinet. Kåpan ska skruvas fast med en momentnyckel som är inställd på 8 Nm.

### Byta ut pådrivaren

Skruva ur den gängade kåpan 14403726 (bild 1). Vänd på pistolen och knocka med lätta slag försiktigt ut pådrivar-kolvenheten på ett träunderlag (bild 2). Tryck ut lagernålen 13300186 med ett hålslag tills pådrivaren går att byta ut (bild 3). Använd BeAs hjälpmedel "monteringskloss" 14401089. Rikta stiften mitt i borrhålet. Derefter skall borrhålet i kolven stämmas något på båda sidor. Lagg ett stift (3 mm diameter) diagonalt över borrhålet (bild 3) och slå med en hammare på stiftet, så att borrhålet deformeras något.

### Byta ut kolvens o-ring

Se beskrivningen "Byta ut pådrivaren". Byt sedan ut o-ringen 13300158 (bild 3). Sätt i den nya o-ringen med o-ringfett 13301706 eller BeA-olja 13301708.

1	O-Ring	13300002	22	Achse	14400118	39	Zylinder	14403728	51	Spreizwerkzeug-Set	14400777
2	O-ring	13300011		Pin			Cylinder			Outward clinch-set	
3	Joint torique	13300012		Axe			Cilindre			Porte arrière	
4	Aro tórico	13300021		Eje			Cilindro			Remache externo	
5	O-ring	13300054	24	Unterschieber	14400782	40	Ventilabdeckung	14403732	52	Zylinderstift	13300297
6	O-ring	13300070		Back nose assembly			Valve cap			Pin	
7		13300073		Chargeur			Capuchon de soupape			Axe	
8		13300082		Guia			Tapa de la válvula			Pasador	
9		13300111	25	Abdeckschiene	14403707	41	Auslöser	14403733	53	Zylinderschraube	13301103
10		13300158		Cover			Trigger			Allen bolt	13301109
11	Lagemadel	13300186		Rail de couverture			Levier de détente			Vis cylindrique	
	Pin		26	Carril tapa		42	Gatillo de disparo		55	Gewindestift	13301319
	Axe								56	Grub screw	13301332
	Pasador			Schubkasten	14403708		Ventilzylinder	14403734		Douille fendue	
12	Sicherungsscheibe	13300346		Feeder bar			Valve cylinder			Tornillo de presion	
	Circlip			Chariot		43	Cylindre de soupape		57	Druckfeder	13301723
	Clips			Empujador			Cilindro de válvula			Pressure spring	
	Anillo de seguridad		28	Werkzeug Teil 2	14403711		Ventilschaft	14403735		Ressort à pression	
13	Sicherungsmutter	13300436		Back nose			Valve shaft		58	Muelle de presion	
	Safetiy nut			Plaqué arrière		44	Corps de la soupape				
	Ecrou de sûreté		29	Placa guía 2	14403712		Cuerpo de la válvula			Spreizwerkzeug	14405854
	Tuerca de seguridad									Outward clinch nose	
14	Scheibe	13300479		Kolben			Zwischenhülse	14403736		Porte arrière	
	Disc			Piston			Cylinder, intermediaite valve			Remache externo	
	Rondelle			Piston		45	Arbre intermédiaire		59	Spreizstück	14400780
	Arandela			Pistón			Casquillo intermedio			Outward clinch	
15	Druckfeder	13301014		Treiber	14403713		Schaltstift	14403738		Porte arrière	
	Pressure spring			Driver blade			Valve pin			Divaricatore	
	Ressort à pression			Marteau		46	Bouton de commande		60	Druckstück	14400781
	Resorte de presión			Lengüeta			Eje válvula			Pressure piece	
16	Zylinderschraube	13301091		Puffer	14403714		Zylinderschraube	14403739		Pièce de pression	
17	Allen bolt	13301104		Bumper			Allen bolt			Freno de salida	
18	Vis cylindrique	13301106		Amortisseur			Vis cylindrique				
	Tornillo cilíndrico			Amortiguador			Tornillo cilíndrica		47	Sperrklinke	14403740
19	Senkschraube	13302684		Gehäuse	14403722					Locking pawl	
	Countersunk bolt			Body						Cliquet	
	Vis creuse fraisée			Corps						Gatillo de fijación	
	Tornillo hundido de cabeza			Cuerpo					48	Rolle	14403972
20	Anschlußnippel	14000244		Kappe	14403726					Rulle	
	Air hose connector			Cap						Rouleau	
	Embout de raccordement			Capuchon						Rodillo	
	Boquilla para manguera			Tapa					49	Achse	14403973
21	Zugfeder	14400053		Dämpfer	14403727					Pin	
	Tension spring			Damper						Axe	
	Ressort de traction			Amortisseur						Eje	
	Muelle de tracción			Amortiguador							

Technische Änderungen vorbehalten / Subject to technical modifications / Modifications techniques réservées / Modificaciones técnicas reservadas

Con riserva di variazioni tecniche / Technische Veranderingen voorbehouden

Form380x16-400SP 11.12

Suomed

## Byta ut bufferten

Se beskrivningen "Byta ut pådrivaren". Ta ur pådrivar-kolvenheten. För in utdragsanordningen 14401109 lodrätt i cylindern och dra ut bufferten (bild 4).

## Byta ut dragfjädern och draglådan

Lossa stoppmuttern 13300436. Ta bort cylinderskraven 14403739 och spärrhaken 14403740 (14403721 lång). Dra ut den undre sliden bakåt ur tåckskenan. Haka fast den nya dragfjädern 14400053 (14400185 lång) i draglådan. För fjädern bakåt under styrerullen i den undre sliden och haka fast den (bild 5).

## Byta ut ventilens o-ringar

Lossa cylinderskraven 13301104 (bild 6). Lyft sedan av ventilhöljet 14403732. Knocka ur hela ventilinsatsen (bild 7). O-ringarna 13300011, 13300111 och 13300073 utsätts för starkare slitage och samtliga ska därför bytas ut. Sätt i de nya o-ringarna med o-ringfett 13301706 eller olja 13301708.

## BeA-paineilmanaulauskone tyyppi 380/16-400

Tämä varaosalista/huolto-ohjeet muodostavat käyttäjäkäsikirjan kanssa tuotteen käyttöohjeet. Lue käyttöohjeet huolellisesti ennen tuotteen käyttöönottoa ja noudata ehdottomasti turvallisuusohjeita.

Varaosalistan saksankielisessä osassa ovat tekniset tiedot merkitty tunnusnumeroin [ ]. Kuluvien osien vaihto

**Huomio:** Irrota laite pneumaattisesta painelähteestä, tyhjennä makasiini. Suojan kiinnittäminen on suoritettava vääntömomenttiavaimella, jolloin kääntömomentti asetetaan 8 Nm:ksi.

### Ohjaimen vaihto

Poistetaan kierrekansi 14403726 (kuva 1). Käännä laitetta ja ravista ulos pienellä iskulla puualustaa vasten ohjain-mäntä-yksikkö (kuva 2). Laakerineula 13300186 työnnetään niin pitkälle ulos, että ohjain voidaan vaihtaa (kuva 3). Käytä BeA-apulaitetta "asennuspölkky" 14401089. Varmista, että tappi on keskellä reikää. Sen jälkeen männän reikä on tilkittävä molemmilta puolilta kevyesti. Käytä siihen halkaisijaltaan 3 mm:n tuurnaa, joka asetetaan poikkittain reian päälle (kuva 3). Lyö vasaralla tuurnaa siten, että reikä muotoutuu hieman.

### Männän O-renkaan vaihto

Katso kuvaus "ohjaimen vaihto", vaihda sitten O-renkas 13300158 (kuva 3) ja aseta uusi O-renkas käyttämällä O-rengasrasvaa 13301706 tai BeA-öljyä 13301708.

### Iskunvaimentimen vaihto

Katso kuvaus "ohjaimen vaihto". Otetaan ohjain-mäntä-yksikkö ulos. Ohjataan ulosvetolaite 14401109 pystysuoraan sylinteriin ja vedä iskunvaimennin ulos (kuva 4).

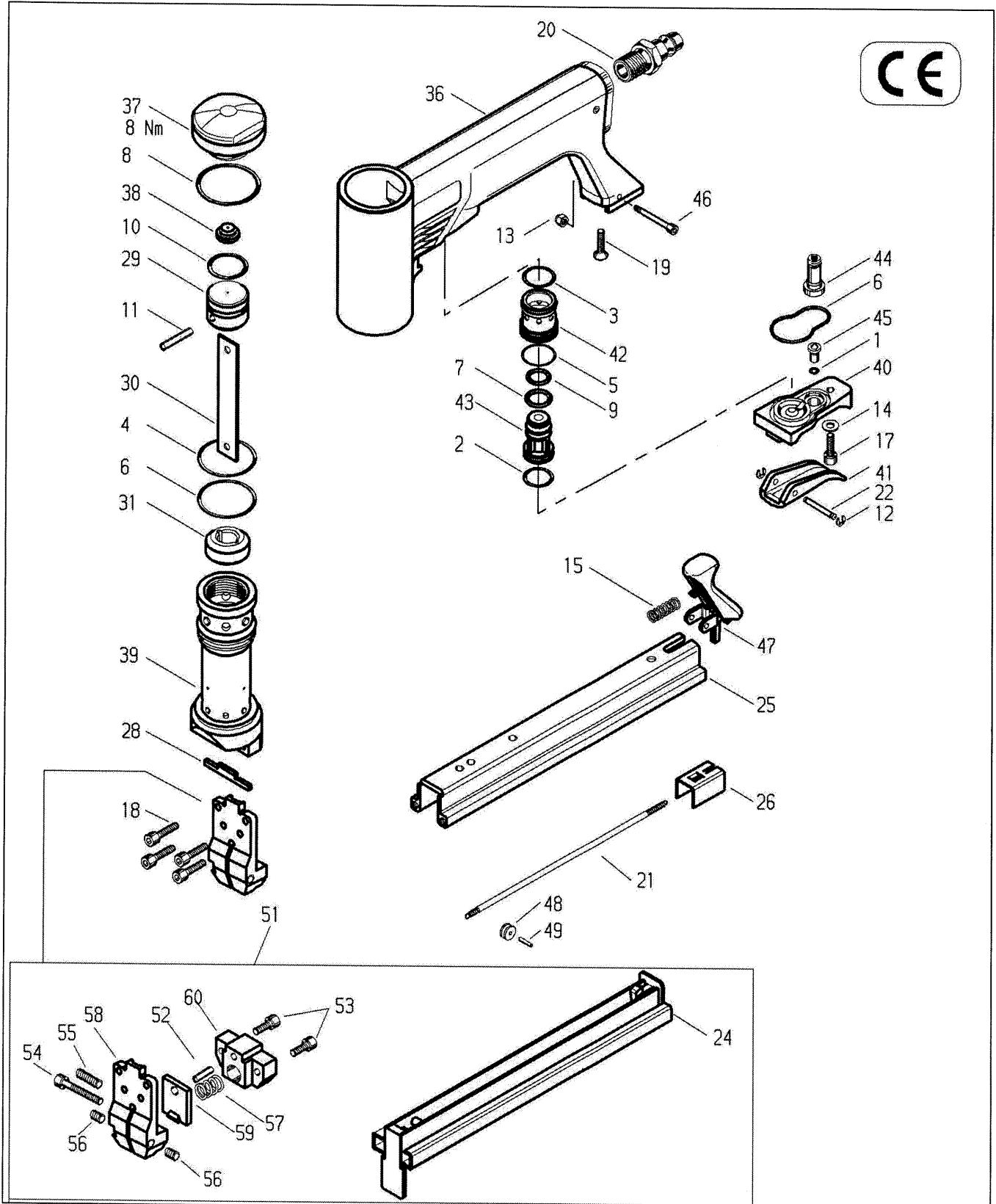
### Vetojousen ja vetolaatikon vaihto

Varmuusmutteri 13300436 avataan. Irrotetaan sylinteriruuvi 14403739 ja suljin 14403740 (14403721 pitkä). Vedetään alakansi peitekiskoa pitkin taaksepäin, sitten kiinnitetään uusi vetojousi 14400053 (14400185 pitkä) vetolaatikkoon, se vietään ohjauskelan ympäri taakse ja kiinnitetään (kuva 5).

### Venttiilien O-renkaiden vaihto

Löysätään sylinteriruuvia 13301104 (kuva 6), jonka jälkeen nostetaan venttiilinkantta 14403732. Otetaan koko venttiilisarja pois (kuva 7). Kovemmassa kulutuksesta kärsivät O-renkaat 13300011, 13300111 ja 13300073 pitää vaihtaa kaikki ja asettaa uudestaan laittamalla O-renkaiden rasvaa 13301706 tai öljyä 13301708.

Typ 380/16-400SP (Art.-Nr. 12000024)  
 Type  
 Tipo



该零件清单/维修指南和附上的使用者手册组成了操作手册。

使用前请认真阅读并严格遵守。

在零件清单的德语部分, 技术数字列于 [ ] 下, (也见使用者手册)

## 保养和维修

**注意!** 维修前请卸下空气供应, 清空弹夹。使用调整到8Nm的扭矩扳手固定上盖。

### 更换撞针片

拧松上盖14403726 (见图1)。翻转工具, 轻轻地在木板表面敲打, 取出活塞和撞针组。(见图2)用压钉器和垫板14401089, 取出钉子13300186, 拿出撞针片。颠倒以上次序就可

更换撞针片。把销钉插进孔后, 必须把活塞的销钉孔两端重新整形, 防止销钉移动, 避免损坏气缸。为此, 横放一根直径为3mm的压钉器于孔上(见图3), 用锤子敲打压钉器, 使孔有点变形。

### 更换活塞O环

请看指示“更换撞针片”部分, 然后更换O环13300158 (图3)重新组装前用13301706或13301708润滑。

### 更换缓冲垫

移动活塞/撞针组后请经常检查缓冲垫。可按上面指示来移动撞针组。

### 更换推钉器和拉簧

松开后鼻组件, 移动保险螺母13300436 和 取出螺钉14403739。锁爪和拉簧就可轻易地取出来。(见图5)取下后鼻组件, 然后更换拉簧14400053 (14400185)或推钉器(见图5)。颠倒以上次序就可重新组装。

### 更换开关阀O环

拧松螺钉13301104, 解开开关盖14403732 (见图6),

图7显示一旦松开开关盖14403732, 原来成一组件的各个零件就会分解开来。更换O环13300011, 13300111和13300073, 重新组装前请用BeA O环润滑油13301706或13301708润滑。

只有长度为12mm, 14mm, 或16mm的钉子才能用于两脚向外扩展的过程。

必须通过螺钉和螺纹销钉来对向外夹具进行调整。

### 使钉子双脚向外扩展更垂直(图8中如图1)

松开螺钉, 顺时针转动螺纹销钉, 向外夹具就会张开., 然后再轻轻地拧紧螺钉

### 使钉子双脚向外扩展更水平(图8, 如图2)

松开螺纹销钉, 顺时针转动螺钉, 这时向外夹具就会压紧。

. 为了避免出现钉子双脚向外扩展不成比例, 必须通过转动销钉来使零件居中, 但该销钉不能拧得太紧。

1 O环	13300002	19 沉头螺钉	13302684	38 减震器	14403727	51 向外夹具组	14400777
2 O环	13300011						
3 O环	13300012	20 快速接头		39 气缸	14403728	52 销钉	13300297
4 O环	13300021						
5 O环	13300054	21 拉簧		40 开关盖	14403732	53 内六角螺钉	13301103
6 O环	13300070						
7 O环	13300073	22 销钉	14400118	41 扳机	14403733	54 内六角螺钉	13301109
8 O环	13300082						
9 O环	13300111	24 后鼻组件	14400782	42 开关气缸	14403734	55 平头螺丝	13301319
10 O环	13300158						
		25 盖板	14403707	43 开关轴	14403735	56平头螺丝	13301332
11 销钉	13300186	26 推钉器	14403708	44 气缸, 中间阀	14403736	57 压簧	13301723
12 卡簧	13300346						
		28 后鼻	14403711			58 面板	14405854
13 保险螺母	13300436	29 活塞	14403712	45 开关销钉	14403738	59 夹子	14400780
14 圆环	13300479	30 撞针片	14403713	46 内六角螺钉	14403739	60 压板	14400781
15 压簧	13301014			47 锁爪(尾扣)	14403740		
		31 缓冲垫	14403714				
16 内六角螺钉	13301091			48 滑轮	14403972		
17 内六角螺钉	13301104	36 枪体	14403722	49 销钉	14403973		
18 内六角螺钉	13301106						
		37 上盖	14403726				